

# Rautalammin kuntastrategia

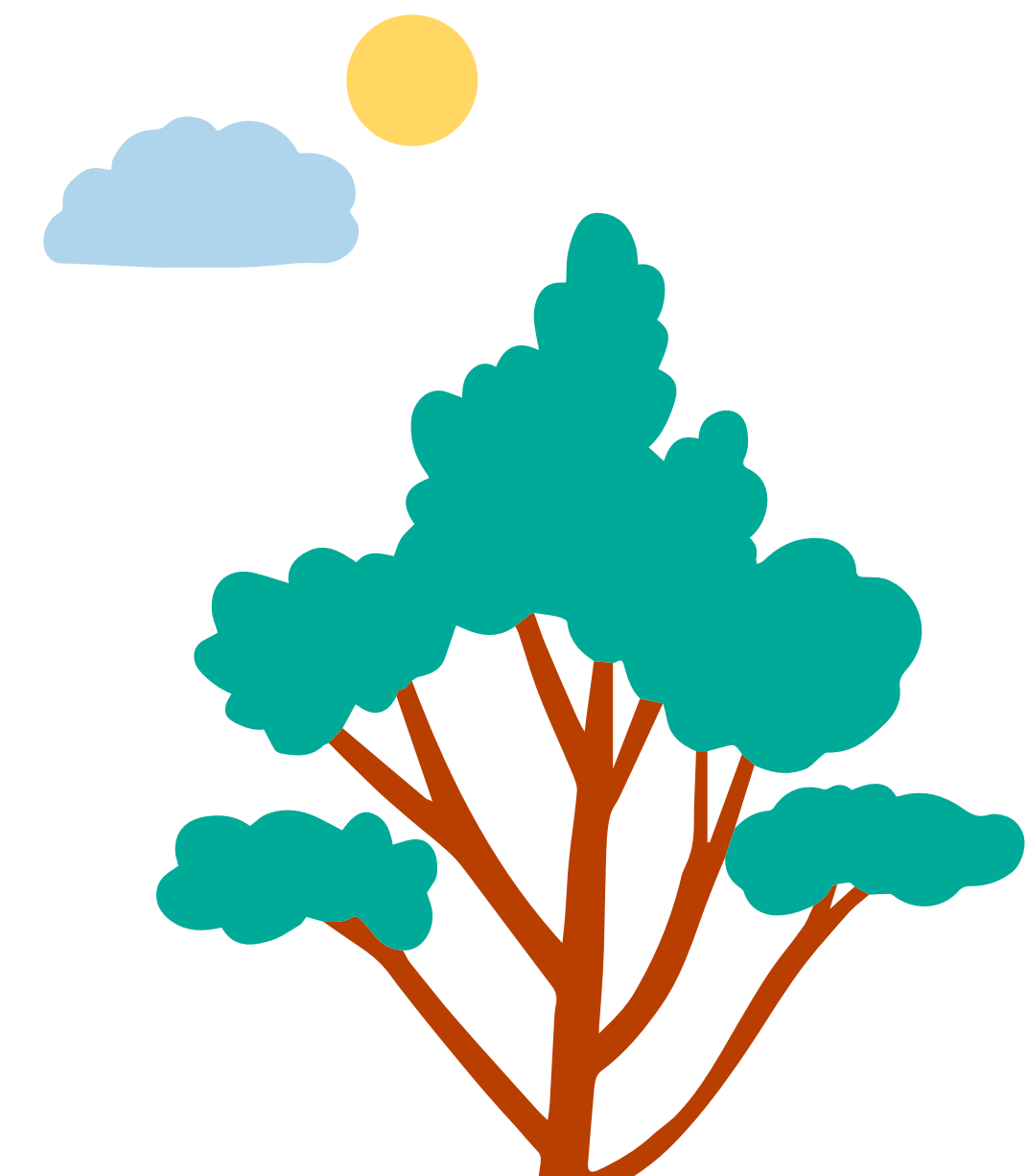
2022-2025

Hyväksytty 11.3.2022



# Kuntastrategian sisältö

Kuntaesittely	3
Toimintaympäristön muutokset	4
Kuntastrategian laatiminen	5
Kuntastrategian tiivistys	6
Kunnan arvot	
Strategian painopisteet	
Missio	
Visio	
Painopisteiden kuvaukset	7
Strategiset projektit	8
Seuranta, mittarit ja arviointi	9



# Kuntaesittely



[www.rautalampi.fi](http://www.rautalampi.fi)

## Kansallispuistopitäjä

Rautalampi on järvien keskellä sijaitseva **kansallispuistopitäjä**, jonka identiteetti on muodostunut pitkästä ja mielenkiintoisesta historiasta. Itsenäisessä kunnassa **päätökset tehdään lähellä, asukasta vahvasti osallistaen**. Kunnanvirastoon on helppo tulla asioimaan matalalla kynnyksellä.

## Lähellä luontoa ja palveluja

Rautalammilla asutaan väljästi **lähellä luontoa ja lähellä palveluja**. Asunto- ja tonttitarjonta on kattavaa ja hintataso kohdillaan. Rautalampi onkin erinomainen asuin- ja työntekokunta, myös **etätyöt** huomioiden.

## Laaja hyvinvointiverkosto

Kuntalaisten hyvinvointipalvelut kuten **varhaiskasvatus, perusopetus, ratsastuslukio sekä sosiaali- ja terveystyöt** on järjestetty toimivasti yhdessä kunnan, naapurikuntien ja yritysten kanssa.

## Kulttuuripitäjä

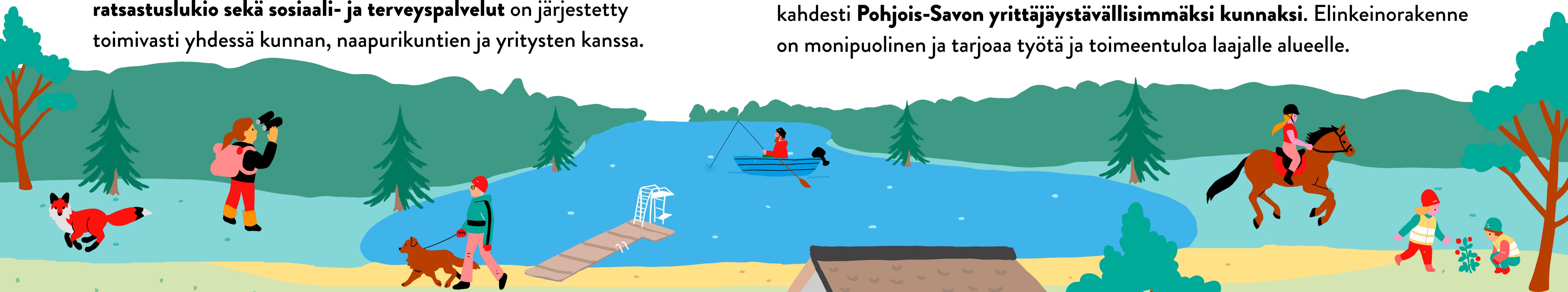
Rautalampi on tunnettu **kulttuuripitäjä**, jolla on vuosisataiset juuret mm. runonlaulajien, **pestuuperinteen** ja kartanokulttuurin tyyssijana. Kulttuuritoimi tuottaa tilaisuuksia ja tapahtumia kaikenikäisille kuntalaisille yksin ja yhteistyössä muiden toimijoiden kanssa.

## Monipuoliset liikuntamahdollisuudet

Rautalammilla on myös erinomaiset ja edulliset **liikuntamahdollisuudet**. Tarjolla on mm. ulko- ja sisäliikuntapaikkoja, uimahalli ja kuntoportaati. Järviluonnosta pääsee nauttimaan palvelevassa **satamassa** ja vauhdista vaikka vuosittaisessa **alamäkiluistelutapahtumassa**.

## Tekemisen meininki

Rautalampilaisilla on tekemisen meininki: etsipä sitten satulatuolia, ratsastuslomaa tai seikkailua kalasääskien kotinurkilla. Rautalampi on valittu kahdesti **Pohjois-Savon yrittäjäystävällisimmäksi kunnaksi**. Elinkeinorakenne on monipuolinen ja tarjoaa työtä ja toimeentuloa laajalle alueelle.



# Toimintaympäristön muutokset

www.rautalampi.fi

Sosiaali- ja terveyspalvelujen siirtyminen hyvinvointialueille

Väestön ikärakenne (lasten määrä vähenee)

Elinkeinorakenteen muutokset, maatalouden haasteet

Kunnan henkilöstömäärän ja budjetin pieneneminen

Oppilasmäärän lasku, kouluverkon muutostarpeet

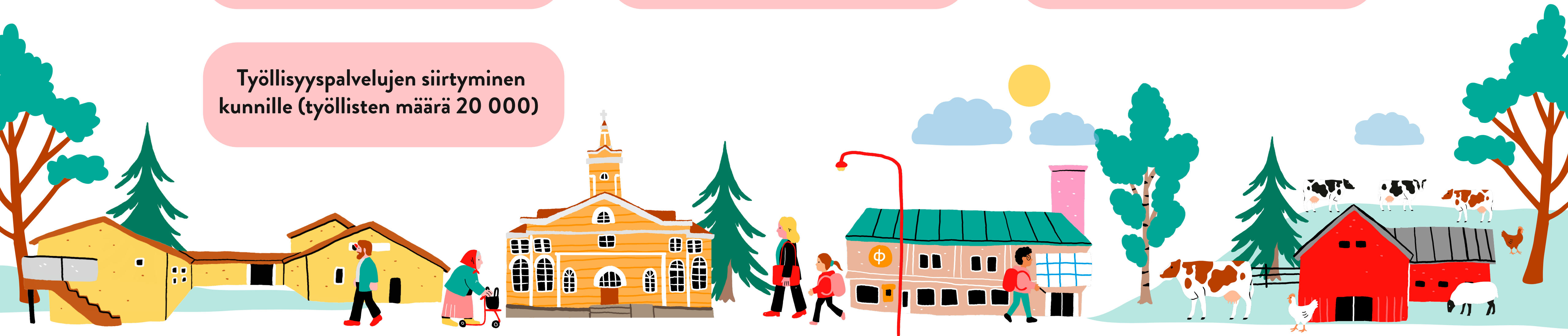
Kolmannen sektorin (yhdistykset, järjestöt) uudistumisen tarpeet

Uudenlaisen (soten jälkeisen) kunnan toiminnan muotoilu

Kuntayhteistyön tiivistymistarpeet (lähialueen kunnat, SavoGrow)

Talkoohenki elää ja voi hyvin!  
Raha loppuu -> Luovuus lisääntyy

Työllisyyspalvelujen siirtyminen kunnille (työllisten määrä 20 000)





# Kuntastrategian laatiminen

Rautalammin kuntastrategian laadinta aloitettiin edellisen kunnanvaltuuston kanssa **kesäkuussa 2021** ja sitä jatkettiin uuden valtuuston kanssa **syksyllä 2021**.

**Osallistava strategiatyö** koostui sisäisestä ja ulkoisesta sähköisestä kyselystä, taustaineistojen kokoamisesta ja esittelemisestä sekä kuntastrategiatyöpajoista.

Kuntastrategiatyöhön sisältyi myös **edellisen kuntastrategian** arviointi.

Kuntastrategian **luonnosversioon** oli mahdollista antaa palautetta vuodenvaihteessa 2021-2022, jonka jälkeen strategia viimeisteltiin.

Kuntastrategia hyväksyttiin kunnanhallituksessa **14.2.2022** ja kunnanvaltuustossa **5.4.2022**.



# Rautalammin kuntastrategia 2022-2025

[www.rautalampi.fi](http://www.rautalampi.fi)

## Arvomme

Yhteisöllisyys Turvallisuus Avoimuus Hyvinvointi Rohkeus

## Painopisteet

- Tasapainoinen kuntatalous
- Joustava työ ja asuminen
- Viestintä ja vuorovaikutteisuus
- Elinvoima ja hyvinvointi

## Visio

Rautalampi on uudistuva, voimistuva ja hyvinvoiva kuntayhteisö, jonne palataan yhä uudelleen ja juurrutaan

## Missio

Kunnan tehtävä on palvella kuntalaisia vauvasta vaariin, luoda elinvoimaa ja hyvinvointia. Huolehtia demokratiasta ja edunvalvonnasta. Edistää yhteistyötä.



# Painopisteiden kuvaukset

**TASAPAINOINEN KUNTATALOUS** on elinvoimaisen ja hyvinvoivan kunnan perusta, joka mahdollistaa vision mukaisen uudistuvan, voimistuvan ja hyvinvoivan kuntayhteisön.

Mittareina toimivat talousarvio, tilinpäätös, verrokkikuntien taloustiedot sekä tarkastuslautakunnan arviointisuunnitelma ja -kertomus.

**JOUSTAVA TYÖ JA ASUMINEN** mahdollistavat monipaikkaisuuden, etätyön ja kasvavan väestömäärän, tavoitteena yhä uudelleen palaajien juurruttaminen Rautalammille

Mittareina väestömäärä ja -rakenne, muuttoliike, vapaa-ajan asukkaiden määrä, pendelöintitiedot ja asukaskyselyt.

**ELINVOIMA JA HYVINVOINTI** rakentuvat työstä ja vapaa-ajasta, fyysisestä ja henkisestä hyvinvoinnista, sosiaalisista yhteyksistä ja positiivisista tulevaisuuden näkymistä.

Mittareina toimivat työpaikkojen ja yritysten määrä, toimivien yhdistysten määrä, paikallisten palvelujen määrä ja monipuolisuus sekä hyvinvointisuunnitelma ja -kertomus

**VIESTINTÄ JA VUOROVAIKUTTEISUUS** on monikanavaista ja jatkuvaa, se vaatii aktiivisuutta, ennakointia ja reagointia, itsensä likoon laittamista. Suorempaa lähidemokratiaa.

Mittareina toimivat viestintäkanavat, kuntalaisten osallistumisen ja vaikuttamisen aktiivisuus, kuntalaiskyselyt ja -tilaisuudet sekä viestinnästä saatu palaute.





# Strategian toimeenpano projekteina

1. Positiivista kuntakuvaa (aktiivinen ja yhteistyökykyinen) rakennetaan yhteistyössä kuntalaisten, kunnan henkilöstön ja luottamushenkilöiden voimin. **Kuntakuvakampanja.**
2. Kansallispuiston (luonnon) hyödyntämistä lähdetään monipuolistamaan ja vahvistamaan laajassa ylikunnallisessa yhteistyössä. **Tunnettavuus ja vetovoima.**
3. Asunto- ja tonttitarjontaa kehitetään ja monipuolistetaan. Tarjonnan näkyvyyttä lisätään markkinointikampanjoilla, -kilpailuilla ja -kokeiluilla. **Rohkeat ja uudet avaukset.**
4. Asuin- ja elinympäristön turvallisuuteen ja viihtyisyyteen panostetaan yhteisillä resursseilla ja talkoilla kuntalaisten, yritysten ja yhteisöjen kanssa. **Yhdessä tekeminen.**
5. Digitaalisia palveluita lisätään, digituen tarjoamista ja digiosaamista vahvistetaan (kuntalaiset, henkilöstö ja luottamishenkilöt). **Kilpailukyky ja kehittyminen.**
6. Tuetaan paikallisten elinkeinojen kehittymistä ja työpaikkatarjonnan monipuolistamista. Varmistetaan työvoiman saatavuutta yhteistyössä elinkeino- ja koulutustoimijoiden kanssa.
7. Monikanavaisen hajautetun viestintämallin rakentaminen kuntaorganisaation sisällä, tavoitteena jatkuva kaksisuuntainen vuorovaikutus kunnan, kuntalaisten, yritysten ja yhteisöjen kesken.
8. Henkilöstöpolitiikkaa kehitetään esimiesten johdolla hyvinvointi ja osallisuus edellä. **Henkilöstöohjelman uudistaminen.**
9. Omistajapolitiikkaa aktivoidaan tasapainoisen kuntatalouden edellyttämällä tavalla. **Omistajaohjelman uudistaminen.**
10. Tiivistetään henkilöstön ja luottamushenkilöiden yhteistyötä ja lisätään molemminpuolista avoimuutta ja luottamusta. **Yhteistoiminnan pelisäännöt.**



# Strategian seuranta ja arviointi

- Talousarvio ja –suunnitelma on laadittava siten, että ne toteuttavat kuntastrategiaa ja edellytykset kunnan tehtävien hoitamiseen turvataan. (Kuntalaki 110 §)
- Kuntastrategian toteutumisen ensisijainen seurantavastuu määritetään kunnanhallitukselle ja kunnan johtoryhmälle
- Seurannassa käytettävät mittarit määritellään kuntastrategiassa
- Erityisesti seurataan strategisten projektien käynnistymistä ja etenemistä
- Toteutumisen arviointi (raportointi) vuosittain tilinpäätöksen yhteydessä, tiedoksi saatetaan myös talousarvion yhteydessä
- Strategian tarkistaminen valtuustokauden puolivälissä tai tarpeen mukaan

